



嘉州古城墙

绿水青山间的「朱砂痣」

记者 唐诗敏



背靠城市,坐看三江。记者 宋亚娟摄



古城墙与民居 李勇 摄

嘉定城一带红墙的影子也渐渐地在嘉州左岸现了出来。高耸着的飞甍跃瓴的城楼,黑瓮瓮的森严的城门洞口,这在自然中长大的乡下人是第一次看见的。”1905年的冬天,13岁的郭沫若从大渡河畔的沙湾来到乐山中心城区,初见古城墙,这个少年受到巨大的震撼。

人们常说,乐山“半城山水半城绿”。的确,九峰坐看三江潮,山水如袖绿四季。而其中,嘉州古城还有一枚“朱砂痣”,它蜿蜒曲折,长长久久地守着代代乐山人,可防洪,可御敌,温柔静谧,也坚强如磐。这,就是独具四川红砂岩特色的嘉州古城墙。

“三江城”筑堤抗洪

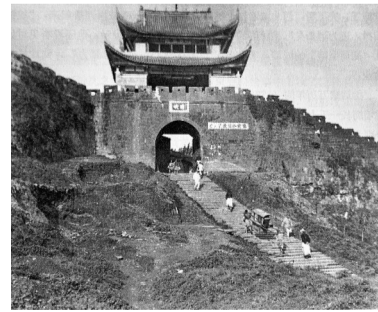
中国古代城市常建于临河处,不仅是因为生活、生产用水方便,且因交通便捷,易催生贸易的繁荣。众所周知,乐山地处三江汇流处,这样一片富饶广阔的河口三角洲,诞生了最初的南安(乐山古称)。

可同时,临河而居也是冒险之举。乐山位于大渡河口,古时,湍急汹涌的大渡河水不断向城北侵蚀。城市建筑和乐山先辈被步步逼退,直到明朝中后期,乐山人终于找到防守“杀手锏”,即在大渡河边筑下城墙。

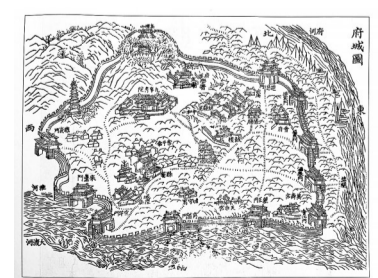
有人会说,城墙和堤坝是同时修建

的吗?如果是一块儿建的,岂不是明朝以前的乐山人只能眼睁睁地看着大渡河侵蚀城岸?

当然不是,嘉州古城墙现属“城堤一体”,但堤坝修建先于城墙。五通桥人邱颀曾著书《乐山城记》论述,早在宋朝,乐山人已通过竹石、木柜、杉栅等技术筑堤防洪。南宋范成大曾在嘉州短暂逗留,其《吴船录》记载:“城累大石为之,以备涨溢,虽靡而坚。”由此可见,宋代,当地官员和百姓受限于技术,只能使用竹筐、木柜等装满大石,累成堤坝以防水。虽作用有限,但其志可嘉。



旧时瞻峨门(俗称:高西门) 约瑟夫·洛克摄



清嘉庆《乐山县志·府城图》,清晰可见蜿蜒曲折的古城墙。(资料图片)

嘉州古城墙建于明清时期,位于乐山城岷江、青衣江、大渡河三江之汇,东南临江,西北依山。目前,内城墙尚存约3000米,现存城门还有丽正门、会江门、拱辰门、育贤门四座。外城墙尚存约500米,现存城门有人和门、平江门、承宣桥门、兴发街门四座,均是临江而建的水门。2002年12月27日,嘉州古城墙经四川省政府公布为第六批四川省文物保护单位。

成群相约筑新墙

明朝正德六年(1511年),四川正当蓝廷瑞、郯本恕民变,嘉定州知州胡准为防叛贼侵扰和三江水患,令别驾胡缙宗负责修筑城墙。胡准争取多方支持,修墙方案即“城堤结合”,其举被安磐写进《江城记》中:“掘地深八尺,万杵齐下,砌石厚凡八尺,以附于土……”

事关百姓安全,胡准对工程要求极尽严苛,所有筑城工

人都精益求精。然而这样一项声势浩大的工程,实在艰难。当工程进行到一半的时候,险情不期而至。

当时,乐山突发大水,未完工的城墙在大水中浸了三天。如此耗费苦心的工程就这样功亏一篑了吗?水退之后,人们惊喜地发现,新筑墙体竟然纤毫无损!民心振奋,大家成群相约筑城。终于,东南城墙历时八个月,建成了。

久经磨难促革新

城墙虽立,但并非一劳永逸。反而是久经磨难,促成了技术的革新。

清乾隆五十一年(1786年),康定发生地震,引发雅安清溪山崩。不曾想,这场百余公里之外的地震,会对乐山形成强大的“后遗症”。

山崩堵塞了大渡河,形成堰塞湖,堰塞湖决口后,狂怒的大渡河水一泻而下。位于大渡河河口的乐山城,如何抵挡?

有百姓曾登上城墙观看洪水,咸丰《天全州志》记载:“人众如堵,顷刻墙崩,落江者不计其数。”城外沿岷江岸边的几十户人家也未能逃过此

劫,据民国《乐山县志》描述:“漂没居民以万计。”此事后被称为“水打嘉定府”。

洪水如猛兽,城墙修修补补多次,直到嘉庆十六年(1811年),由时任嘉定府朱鸣琦支持,乐山县知县龚传猷主持,实现了乐山城市史上的一次防洪技术大革新。

此次城墙修筑工程,人们创新熔铸为瓷,贯入石中,使城墙更为坚固。并且,工程还参照了城堤旁突出的岩石,即“叭”,为城堤增添十三个人工叭。当猛烈河水碰上十三叭,锋面被叭挡回,趋向江心而去,大大遏制了河水对城墙根部的侵蚀。

长久守护古城墙

再后来,云南爆发“李蓝起义”,农民军直逼四川,为强化军事防御,乐山于清同治年间修筑外城墙。但随着城市外延,为修更多的道路,诸多城墙、城楼、城门又在民国时期被拆除。

斑驳的古城墙因时因势而建,历经沧桑,最终形成今日格局。比起防洪、御敌,如今的古城墙所代表的,更多的是乐山人民智慧的象征。

2018年,嘉州古城墙维修加固工程按照“修旧如旧、修旧用旧”原则,维修人员剔除之前维修使用的水泥砂浆,

用传统材料对墙体进行勾缝,同时对破损的古箭垛进行修缮,使古城墙保留古朴的韵味。今年10月,我市发布嘉州古城保护办法,明确嘉州古城墙为保护对象之一,任何单位和个人都有保护嘉州古城的义务。

嘉州古城墙,是历史的镜子,是发展的故事,是文化的标志。守护这颗绿水青山间的“朱砂痣”,有法可依,有制可循。不难想象,未来,嘉州古城墙将一如以往与乐山百姓相守相依,更多精彩故事,亟待书写。

画家笔下的峨眉山

魏紫熙: 峨山梯田 时代印记

郭明兴

魏紫熙(1915—2002),原名显文,生于河南遂平。曾任河南艺术师范学校教师、河南大学讲师,为新金陵画派主要代表人物之一。

1960年江苏省国画院成立后,魏紫熙参与了横跨六省的二万三千里写生,写生活促进了画家思想观念和审美境界的转变,逐渐构建起以反映时代和生活的崭新山水画图式。1961年5月,在北京举办的“山河新貌”画展中,魏紫熙的国画《峨眉山中》入展,吸引了观者眼球,受到业内人士好评。

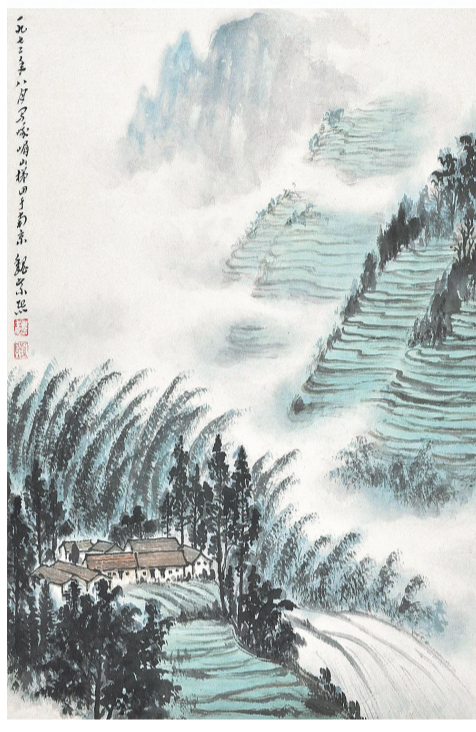
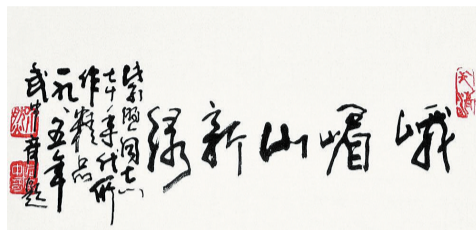
1972年,魏紫熙创作的《峨眉山梯田》,也是当年旅行写生活动的成果。作品充满了浓郁的乡土特色,具有鲜明的时代气息。那些年,居住在峨眉山低山区的农民,为解决粮食短缺问题,开垦荒地,垒叠岩石,筑成层层坡式梯田。山间的这个新景象,被写生途中的魏紫熙所捕捉,他伫立凝望,现场描绘,收集了这个素材。多年之后,魏紫熙在南京,凭着深刻的峨眉山印象,以娴熟的传统笔墨完成了这幅作品。

《峨眉山梯田》线条刚柔并济,优美流畅,画风质朴凝重,骨高气雄;大山、梯田、竹林、农舍和谐统一,峨眉云烟与山景相映成趣,好一幅飘逸秀润的峨眉山风景画。画面左上角款识:一九七二年八月,写峨眉山梯田,于南京,魏紫熙。钤印:魏(白)、紫熙(朱)。

此画面世后,魏紫熙好友、书法家武中奇极为赞赏,为其画题写诗堂:峨眉山新绿。紫熙同志七十年代所作精品,一九九五年,武中奇题。钤印:介然(朱)、武中奇印(白)。

峨眉山上修筑梯田,是那个年代的印记。其实这样做既消耗人力,又毁了山林。随着时代发展,山区实行“退耕还林”,这一耕作方式逐渐淘汰,为生态风景林区所替代。

“一手伸向生活,一手伸向传统”,这是魏紫熙所尊崇的艺术信条,为此促进了他画风的不断革新,成为中国现代杰出的山水画家。在60多年的艺术生涯中,魏紫熙举办过十多次个人画展,有大量作品被国内外艺术馆、美术馆、博物馆收藏,并出版有《魏紫熙画集》《魏紫熙画辑》《魏紫熙人物画集》《魏紫熙山水画谱》等。1991年,他获国务院“有特殊贡献艺术家”终身津贴。



魏紫熙《峨眉山梯田》 资料图片

盖碗茶

无障碍环境建设立法让爱无“碍”

静子

近日,全国人大常委会法制工作委员会发言人介绍,无障碍环境建设法草案已提交十三届全国人大常委会第三十七次会议进行审议,该草案将对健全无障碍环境建设体制机制、加强无障碍设施建设和改造、丰富无障碍信息交流内容、扩展无障碍社会服务范围、强化监督保障和完善相关法律责任等作出规定。

推进无障碍环境建设立法,是保障残疾人、老年人、伤病人等特殊群体的需要,争取公平就业机会、融入共享社会生活的重要前提,彰显着文明的社会与社会的温度。数据显示,我国残疾人总数超8500万,60岁及以上人口超2.6亿,加上孕妇、婴幼儿和病患等群体,现实和潜在障碍人群规模巨大。从顶层设计入手,是保障所有社会成员平等参与社会生活的必要举措,对于构建全龄友好型社会意义重大、影响深远。

管窥制度层面的现实困境,更应高质量推进无障碍环境建设立法。一方面,《无障碍环境建设条例》已走过十个春秋,其在有效提升无障碍社会服务水平、同时,也暴露出若干与社会发展的不匹配,诸如原则性、倡议性的要求较

多,难以真正付诸实践,且在一些重要规定上存在缺项。另一方面,关于推进无障碍环境建设的各类法律规定缺乏系统整合。比如,民法典、残疾人保障法、老年人权益保障法等法律法规均有涉此类事项的规定,但彼此之间的衔接不足。有关部门历时两年精心做好前期准备工作,必将在多个方面实现较大突破。

值得注意的是,无障碍环境建设不仅包括对通行道路、相关建筑物等硬件设施的改扩建,还要求一些政府类网站、电信业务经营者等提供无障碍信息交流服务,可谓“软硬兼施”。在老龄化与数字化同频共振的当下,如何采取有效措施保证现实和潜在障碍人群获得“科技平权”,着实考验各地的治理智慧。线上开发“关怀模式”实现无障碍浏览、电视直播提供字幕或者手语服务……一系列贴心的实用措施守护着残疾人等社会成员的精神需求。

同时也要看到,无障碍设施建好了,更要护好用好。现实生活中不乏盲道被占用、无障碍卫生间被上锁等案例,让本应充满爱的服务设施布满“碍”。这就要求有关部门在后续的管理服务、运营维护等方面花大力气、下实功夫,以期让无障碍设施发挥最大效用、释放最大价值。

