

壮大县域经济 增强发展后劲

——市政协七届十六次常委会议大会发言摘要

编者按

2020年6月下旬,市政协七届十六次常委会议围绕“壮大县域经济,增强发展后劲”开展专题协商,共有8个单位(部门)代表作大会发言,对在推进成渝地区双城经济圈建设中如何壮大县域经济提出了意见建议。现摘登如下。

市政协经济科技委

结合“十四五”规划和成渝地区双城经济圈建设,尽快出台推动县域经济高质量发展的意见。统筹发展资源,培育强化区域经济特色,发挥龙头企业作用,培育共生小企业集聚群体,扩大产业链规模和区位优势品牌规模。优化投资结构,提高产业项目投资在全社会投资的占比,培育税收来源,优化财政收入结构。构建特色产业体系,加快工业转型升级,优化服务业结构,大力发

展现代农业,建成建好核心旅游项目,加快建设世界重要旅游目的地,积极融入巴蜀文化旅游走廊建设。持续推动交通基础设施建设,开拓“纵向用地”思路,加强金融服务。打造优质营商环境,用好用活招商政策,形成集聚放大效应。提高要素保障能力,降低县域经济实体综合经营成本。积极探索新渠道新平台新模式,不断增强对外影响力吸引力。

民建乐山市委

改善农业农村信用结构,创新农业投资融资模式,建立多元投入机制。坚持农业园区规划、招商、建设、布局、结构“五统一”,分级实施园长制度。实施“共享”工程,共享外部专家人才、共享本土专家、共享产业资源、共享农业技术。整合“土味乐山”农产品,充分运用现代传媒讲好乐山农业故事,提升区域公用品牌和现有知名品牌市场影响力。提升农机装备现代化水平,完善烘干冷链、物流交通、农用水电设施。培育壮大新型农业经营主体,实施职业农民技能技术培育普及制度,设立农业创新创业基金,精准培育、重点扶持。积极发展智慧农业和电子商务,打造一批“互联网+”现代农业示范基地和示范园区。以农产品良种培育为示范,推动农产品品种改良,促进“乐山产”农产品附加值提升。

九三学社乐山市委

立足成都平原城市群以及川南城市群,规划建设我市城镇体系,推动智慧城镇建设,建立跨部门、跨地区的业务协同、共建共享的“互联网+政务服务”服务体系。加强全域旅游协同发展,多点打造“四季有景、文化多元、安康乐智”的乡村振兴示范带,发挥旅游供给侧互补作用,推动我市旅游业从景区旅游向全域旅游转变、从门票经济向产业经济转变、从观光休闲向文旅融合转变、从分散开发向整体打造转变。科学制定产业规划,优化产业布局,统筹项目需求和政策资金向“3+1”重点产业和文旅项目、“一总部三基地”倾斜。引导和支持企业加大科技创新力度,开展产学研合作,引进新技术、新成果、新工艺,不断提升自主创新能力和核心竞争力。

市工商联

加快“一总部三基地”建设进度,以建设省级工业聚集区为重点,加大园区基础设施建设,积极引导企业“入园进区”,理顺园区管理机制,提高园区配套服务水平。积极推广应用计算机辅助设计、工艺管理和集成制造系统,再造企业的设计、生产流程,带动产品创新和升级换代。完善和拓展产业链,挖掘资源利用深度,提高工业产品附加值。依法加强高能耗、高污染企业节能监察和污染监测,严格控制新污染和高耗能项目建设。引导和支持企业建设院士、博士、硕士工作站和企业技术中心等研发机构,开展共性技术和关键技术研发。大力实施简政放权,降低门槛,促进民营经济发展。创新招商理念和招商方式,突出产业集群招商、产业链招商。鼓励发展“节点经济”,实现接续、互补、错位发展。



沙湾区政协

加速工业转型升级,打造国内钒钛标杆示范产业,推动不锈钢产品向轨道交通、新能源汽车等转型。高标准建设“沙湾新区”,强化“中

欧先进装备制造产业园”“乐水小镇”“大数据产业园”规划建设。发展康养度假产业,积极打造“峨沙特色康养走廊”,建设乐山市滨水后花园。加快建成10万亩茶药果有机农业

产业基地,中药材加工、农特产品加工、林竹加工、仓储物流4大农业功能区,创建一批“三品一标”农产品。推进美丽乡村建设,加速新型城镇化进程。

实施人才“团聚工程”“安居工程”,建设人才工作室,强化关键技术研发支撑。推进财税体制、“放管服”和要素市场化等改革,优化融资及法治环境。

峨眉山市政协

推动峨眉山市融入成渝双城经济圈、大峨眉旅游联盟、环成都康养中心。统筹峨眉山资源保护开发利用,协调峨眉山周边同步发展。大力发展特色文旅经济,持续培育优势产业,打

造两个百亿集群。推进峨眉山景区提质扩容,加强与周边区域旅游开发合作,推动“大峨眉”旅游交通体系建设,加快推进“三铁三高”国家路网体系,推进全域旅游纵深发展,突出南向、

东向,辐射南部山区、推动乐峨同城。实施“区域+企业”双品牌发展战略,支持企业创建驰名商标。深入实施教育现代化、全民健康保障、文化旅游提升、社会服务兜底、公共体育

普及五大公共服务工程,健全教育文化、医疗卫生等综合服务体系。围绕乡村振兴战略规划,优化乡村发展布局,健全现代乡村治理体系,推动农业农村现代化发展。

井研县政协

以“融入成乐”为发展导向,明确“工业强县、农业兴县”发展定位,建议在“十四五”规划中将过去的“东控”战略调整为“东进”战略,把岷江水系工程、天府大道井研延伸线等重大基础设

施项目纳入项目库,把井研打造成乐山融入“成渝双城经济圈”的桥头堡和县域经济发展的东大门。着力打造“全省现代农业示范区”和“柑橘城”,创建国家级现代农业产业园,推动传

统农业向现代农业发展,大力发展“柑橘百里产业环线”,推进生产、观光、休闲、康养旅游融合发展。着力打造“四川井研经济开发区”和“纺织工业城”,承接转移和配套做好纺织、家居、食品

加工等主导产业,形成产业集群。优化全市土地利用,增加井研建设用地,加强电力基础设施配套建设,积极争取财政金融政策支持,促进民营经济健康发展。

沐川县政协

重构国土空间规划,合理调整生产、生活、生态空间布局,依托岷江航电打造临港工业园区、现代农旅融合产业发展区、沐川康养新城“前港、中区、后城”新格局。建设舟坝水乡文旅带、四

川省氢能小镇、传统农耕文化和环竹海观光文体融合旅游区。围绕林竹、茶叶、林下养殖、果蔬、中药材五大优势主导产业,建强生态产业基地,壮大“三山三河”生态产业

带,提高茶叶、猕猴桃、竹笋、魔芋、中药材等产品的附加值和竞争力,培育区域特色品牌。建议将沐川临港园区建设列入省市级规划,将成乐西高铁、乐宜货运铁路建设线路规划走岷

江西岸,打通沐川、屏山两个贫困县快捷通道。建议进一步完善生态补偿机制,增加环境治理方面的专项财政拨款、财政贴息和税收优惠等政策支持。

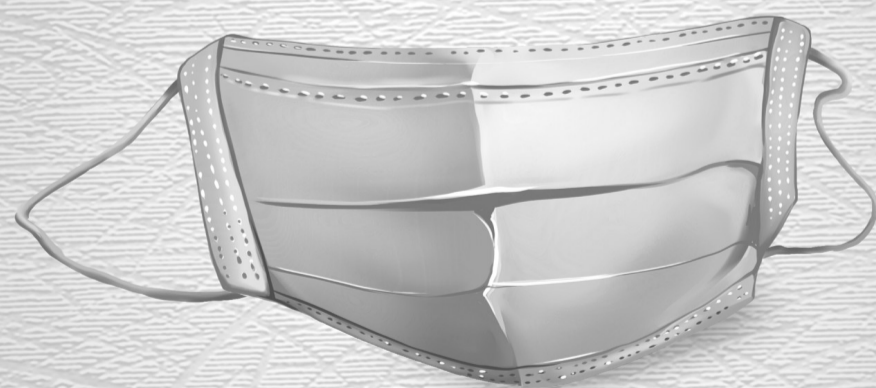
用一双公筷 得一份安心

倡导健康、卫生、文明的用餐方式

使用公筷,文明用餐,提高公共卫生水平,让平安健康常相伴。



戴口罩 预防新冠肺炎



去人员密集的公共场所、办公场所,乘公共交通工具、电梯,家有医学观察者,到医疗机构就诊等,请佩戴口罩。

中宣部宣教局、国家卫生健康委宣传司 指导
中国健康教育中心 制作